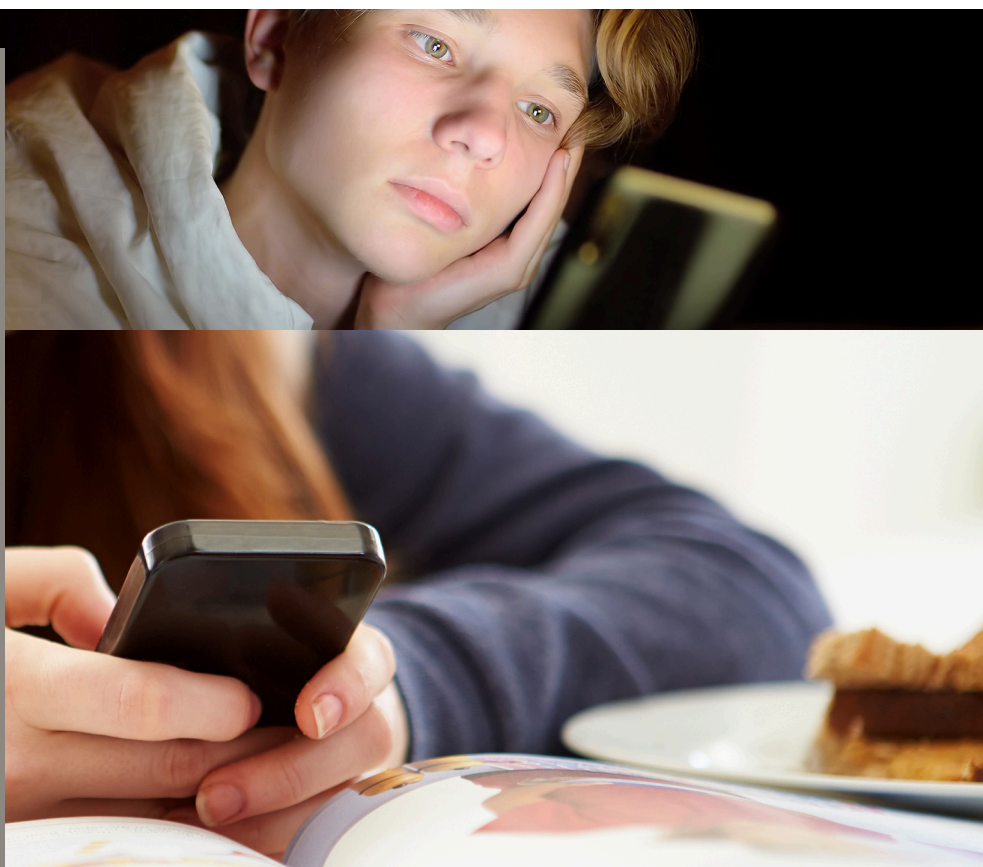


Dzień Bezpiecznego Internetu 2025

Celem DBI jest zapewnienie dzieciom i młodzieży bezpiecznego dostępu do internetu poprzez edukację rodziców, nauczycieli i wychowawców oraz propagowanie odpowiedzialnego korzystania z sieci.



Dzień Bezpiecznego Internetu służy zwiększaniu świadomości na temat zagrożeń związanych z korzystaniem z sieci, a także sposobów, jak się przed nimi chronić.

DBI został ustanowiony przez Komisję Europejską w 2004 roku. W Polsce za jego organizację odpowiada Polskie Centrum Programu Safer Internet (PCPSI), w skład którego wchodzi NASK – Państwowy Instytut Badawczy oraz Fundacja Dajemy Dzieciom Siłę, realizujące unijny program „Digital Europe”.



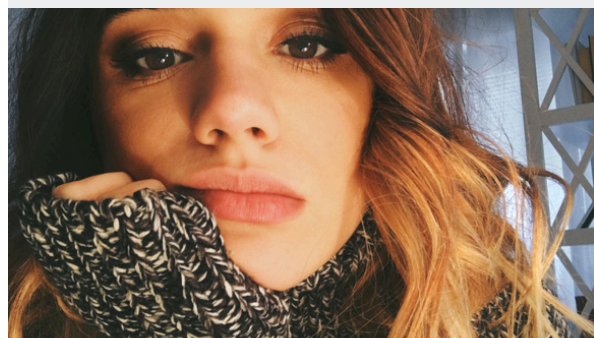
DBI w Dolnośląskiej Bibliotece Pedagogicznej we Wrocławiu

Chociaż ogólnopolskie obchody DBI w 2025 roku przypadły na 11 lutego, Dolnośląska Biblioteka Pedagogiczna zorganizowała swoje wydarzenie 25 lutego. Podczas wydarzenia poruszono kwestie związane z bezpieczeństwem w sieci, w tym zagadnienia dotyczące wizerunku w mediach społecznościowych, weryfikacją informacji oraz etycznych wyzwań związanych z rozwojem sztucznej inteligencji.



Mechanizmy uzależniania od mediów społecznościowych

Dopamina
FOMO
Ucieczka od rzeczywistości



SELFIE, LAJKI, KOMENTARZE. W PUŁAPCE WIRTUALNEGO WIZERUNKU ALEKSANDRA NALAZEK

Webinar Pani Aleksandry Nalazek dotyczył różnych zagrożeń jakie pojawiają się w związku z korzystaniem przez młodzież z mediów społecznościowych.

We wstępie swojej wypowiedzi pani Nalazek przedstawiła dane statystyczne dotyczące korzystania z mediów społecznościowych oraz mechanizmy uzależnienia się do nich. Następnie nakreśliła zagrożenia związane z wpływem influencerów na młodzież, dotyczące m.in. presji odnoszącej się do wyglądu.

Zwróciła uwagę, że wygląd fizyczny jest najczęściej wskazywanym przez nastolatki powodem przemocy online.

Korzystanie z mediów społecznościowych, w których wiele profili przedstawia wyidealizowane wizerunki osób, tworzy presję na młodych ludzi, aby również byli "idealni". Może to prowadzić do zaburzenia wizerunku własnego ciała i poczucia własnej wartości. Trendem, który może być receptą na to, jest ciałopozytywność – samoakceptacja, pokazywanie się bez filtrów, bez upiększania.

W kolejnej części prowadząca przedstawiła szkodliwość rozmaitych wyznań, szerzących się m.in. na TikToku i w serwisie Youtube oraz tzw. patostreamów, promujących zachowania szkodliwe społecznie, niezgodne z prawem. Wskazała negatywne konsekwencje kontaktu z tego typu treściami, takie jak depresja, wzmacnianie przemocy i zachowań antyspołecznych oraz uzależnienie.



W końcowej części wystąpienia pani Nalazek przybliżyła Strategię Ochrony Własnej Wartości w Świecie Mediów Społecznościowych, która zaleca m.in. realistyczne oczekiwania wobec mediów społecznościowych, limity czasu spędzanego w social media i krytyczną ocenę treści w Internecie.

ANALIZA I WERYFIKACJA INFORMACJI W INTERNECIE: KRYTYCZNE CZYTANIE I OCENA WIARYGODNOŚCI TREŚCI

ALINA DYREK



Pani Alina Dyrek rozpoczęła wystąpienie od wyników badań zamieszczonych w książce prof. Michała Bilewicza „Traumaland”, wskazujących na wysoką mentalność spiskową Polaków. Wynika z nich, że społeczeństwa doświadczające traum, takich jak wojny czy kryzysy, rozwijają tę cechę jako mechanizm przetrwania, który później może utrwalać spiskowe postrzeganie rzeczywistości.

W kolejnej części prelegentka wyjaśniła istotę dezinformacji oraz omówiła różne typy fałszywych wiadomości. Przedstawiła m.in. mechanizmy działania fake newsów, clickbaitów, deepfake'ów oraz manipulacji obrazem. Na podstawie nagrań deep fake zgromadzonych przez NASK, pokazała jak rozpoznać deep fake poprzez błędy w obrazie, głosie, błędy gramatyczne i logiczne, a także zabiegi maskujące oszustwo.

Następnie prelegentka przedstawiła techniki manipulacyjne, stosowane podczas przedstawiania informacji, takie jak fałszywa równowaga, cherry-picking danych, dowody anegdotyczne, wyjęcie informacji z kontekstu, atakowanie chochoła.



Techniki manipulacyjne stosowane podczas przedstawiania informacji

Fałszywa równowaga, cherry-picking danych, dowody anegdotyczne, wyjęcie informacji z kontekstu, atakowanie chochoła

Przybliżyła mechanizmy funkcjonowania botów i farm trolli oraz sposoby rozpoznawania kampanii dezinformacyjnych, podejrzanych kont i botów.

W dalszej części wystąpienia prelegentka przedstawiła metody weryfikacji informacji, rozwijające umiejętność krytycznego myślenia oraz świadomego analizowania treści publikowanych w Internecie, które można zastosować także w pracy z uczniami.

Zwróciła uwagę na narzędzia dostępne w Internecie, dzięki którym można sprawdzić wiarygodność informacji - serwisy fact-checkingowe, możliwości analizowania zdjęć i filmów w celu ich weryfikacji oraz bazy i wyszukiwarki zawierające publikacje naukowe pomocne w wyszukiwaniu godnych zaufania informacji.

DEBATA WOKÓŁ AI: NIEWŁAŚCIWE WYKORZYSTANIE, ETYCZNE WYZWANIA, OCHRONA DANYCH - JAK BEZPIECZNIE KORZYSTAĆ

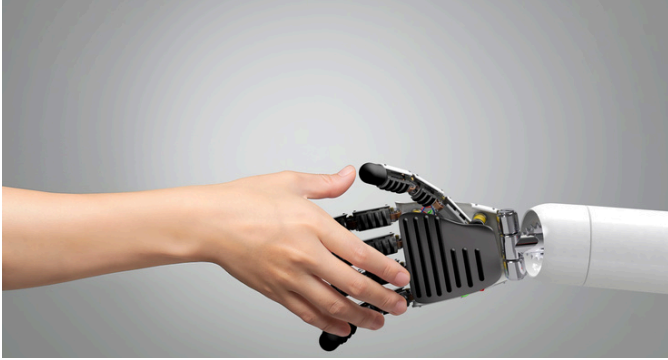
BEATA MALENTOWICZ



Pani Beata Malentowicz rozpoczęła swoje wystąpienie od rozważań na temat tego, czy sztuczna inteligencja ma świadomość, czy może "myśleć". Następnie prelegentka przeszła do oceny szans i zagrożeń związanych z wykorzystaniem AI w różnych dziedzinach życia.

Przytoczyła potencjalne niebezpieczne konsekwencje wdrożenia AI, takie jak utrata miejsc pracy, przekształcenie relacji społecznych, poprzez zastąpienie ludzi przez AI w interakcjach społecznych. Zwróciła też uwagę na niebezpieczeństwo niewłaściwego wykorzystania AI przez władze - np. do inwigilacji obywateli. Wśród zagrożeń omówiła problem używania AI do dezinformacji.

Prelegentka zwróciła uwagę na to, że duże wątpliwości budzi także niebezpieczeństwo utraty prywatności oraz zastosowania AI jako broni. Wśród najbardziej niepokojących zagrożeń wymieniła niekontrolowany rozwój AI, który może prowadzić do superinteligencji. Natomiast wśród szans – medyczne wykorzystywanie AI – do diagnozowania chorób



Kolejna część wystąpienia dotyczyła wykorzystania AI w edukacji. Z jednej strony AI może stać się sojusznikiem w uczeniu się – wspomagać uczniów i nauczycieli poprzez wczesne wykrywanie trudności, rozwijanie umiejętności przyszłości czy wspomaganie nauczycieli. Lecz oprócz plusów są też zagrożenia, takie jak używanie AI do oszukiwania systemu edukacji, zależność od technologii, nierówności edukacyjne czy zachowanie prywatności danych.

W części poświęconej etycznym wyzwaniom związanym z rozwojem i zastosowaniem sztucznej inteligencji prelegentka omówiła kluczowe kwestie, takie jak stroniczość algorytmów, naruszenia własności intelektualnej oraz prawa autorskiego w kontekście trenowania modeli AI. Szczególnie narażone na negatywne skutki tych procesów są osoby pracujące w branżach kreatywnych – lektorzy, artyści graficy czy dziennikarze. Istotnym punktem spornym pozostaje również kwestia praw autorskich twórców, którzy wykorzystali sztuczną inteligencję do stworzenia swoich prac literackich lub graficznych.



Minusy wykorzystania AI w edukacji

Oszukiwanie systemu edukacji,
zależność od technologii,
nierówności edukacyjne,
problem z zachowaniem prywatności danych.



Pani Malentowicz dotknęła kwestii rozwoju AI i wielu wyzwań, na które Unia Europejska stara się odpowiedzieć w ramach regulacji zawartych w AI Act. Dokument ten określa m.in. zakazane systemy sztucznej inteligencji, takie jak narzędzia do oceny społecznej czy systemy służące do szerzenia dezinformacji.