

GRUDZIEŃ 2023

WARSZAWA

ISBN 978-83-67575-70-6

Odroczone dorosłość?

Cytowanie: Kutwa, K. (2023), *Odroczona dorosłość?*, Polski Instytut Ekonomiczny, Warszawa.

Warszawa, grudzień 2023 r.

Autor: Krzysztof Kutwa

Redakcja merytoryczna: Andrzej Kubisiak, Paula Kukotowicz

Redakcja: Jakub Nowak, Małgorzata Wieteska

Projekt graficzny: Anna Olczak

Skład i łamanie: Tomasz Gałązka

Polski Instytut Ekonomiczny

Al. Jerozolimskie 87

02-001 Warszawa

© Copyright by Polski Instytut Ekonomiczny

ISBN 978-83-67575-70-6

Spis treści

Kluczowe liczby	4
Kluczowe wnioski	5
Wprowadzenie	7
Późne wchodzenie w dorosłość	9
Studia czy praca?	11
Młodzi Polacy rzadko łączą studia z pracą zawodową . .	11
Pozycja osób młodych na rynku pracy	13
Młodzi wobec kryzysów gospodarczych	14
Sytuacja majątkowa osób młodych	18
Sytuacja mieszkaniowa osób młodych	20
Zakończenie	24
Bibliografia	26
Spis wykresów	29

Kluczowe liczby

28 lat

wynosił przeciętny wiek kobiety w momencie narodzin pierwszego dziecka w 2021 r., w 1990 r. było to **23 lata**

27 proc.

dzieci przyszło na świat w związkach pozamatrzeńskich w 2021 r., w 1990 r. było to **6 proc.**

35 proc.

osób poniżej 30. r.ż. pracowało w formie tymczasowej w 2022 r., wśród ogółu populacji odsetek ten wynosi **16 proc.**

14 proc.

osób w wieku 20-24 lata studiowało i pracowało jednocześnie w 2022 r., w państwach Unii Europejskiej było to średnio **22 proc.**

51 proc.

osób w wieku 25-34 lata mieszkało z rodzicami w 2022 r., w 2015 r. było to **36,4 proc.**

Kluczowe wnioski

- **Młodzi Polacy coraz później wchodzi w dorosłość.** Wynika to między innymi z faktu, że znaczna część z nich kształci się na uczelniach. Ogółem w 2022 r. 50 proc. osób w wieku 20-24 lata studiowało, z czego 36 proc. studiowało nie wykonując jednocześnie pracy zawodowej. Biorąc pod uwagę coraz późniejszy wiek zawierania związków małżeńskich oraz narodzin pierwszego dziecka można stwierdzić, że proces wchodzenia w dorosłość jest istotnie przesunięty w czasie w stosunku do sytuacji sprzed trzech dekad.
- **Młodzi Polacy rzadko łączą studia z pracą zawodową.** W 2022 r. zaledwie 14 proc. osób w wieku 20-24 lat kształciło się i pracowało jednocześnie. Jest to wynik poniżej średniej UE wynoszącej 22 proc. i jeden z najniższych wyników w całej Wspólnocie. Zdobywanie doświadczenia zawodowego podczas studiów istotnie wpływa na przyszłe życie zawodowe młodych Polaków – podnosi wynagrodzenia absolwentów w porównaniu z osobami, które tylko studiowały, ale nie pracowały oraz chroni przed długotrwałym bezrobociem.
- **Pozycja młodych pracowników na polskim rynku pracy jest gorsza niż osób starszych.** W 2022 r. 35 proc. osób pracujących w wieku 15-29 lat pracowało tymczasowo, tj. na podstawie umowy na czas określony lub w formie samozatrudnienia. Dla porównania taka forma zatrudnienia dotyczyła 15,5 proc. ogółu pracującej populacji. Fakt wykonywania przez osoby młode pracy tymczasowej rzadko jednak wynika z ich preferencji – 43 proc. młodych zatrudnionych w tej formie wskazuje, że nie mogło znaleźć pracy na czas nieokreślony.
- **Osoby młode są szczególnie narażone na skutki kryzysów gospodarczych na rynku pracy.** Do takiego wniosku prowadzi analiza skutków kryzysu z 2008 r. oraz kryzysu w okresie pandemii COVID-19 w 2020 r. W 2008 r. wśród osób do 24. r.ż. stopa bezrobocia wzrosła o 9 pkt. proc. – do 25 proc. Podczas pandemii COVID-19 bezrobocie wśród młodych wzrosło z kolei o 6 pkt. proc. – do 14 proc. Podczas obydwu tych kryzysów bezrobocie w grupie osób w wieku 40-64 było stabilne.
- **Młodzi Polacy nie są skłonni do zmiany miejsca zamieszkania oraz dalekich dojazdów ze względu na pracę.** W 2016 r. wśród młodych bezrobotnych w wieku 20-34 lata 60 proc. deklarowało, że nie zmieniłoby miejsca zamieszkania w celu podjęcia pracy. Analogiczną deklarację złożyło znacznie mniej, bo 44,4 proc. młodych obywateli państw Unii. Równocześnie młodzi Polacy nie chcą dojeżdżać daleko do pracy. W 2016 r. 81 proc. młodych ludzi w Polsce nie dojeżdżało do pracy lub nie było skłonnych do dojazdu dłuższego niż godzina w jedną stronę między domem a miejscem pracy. Było to powyżej średniej dla UE, która wynosiła 73,6 proc.

- **Młodzi Polacy coraz później opuszczają dom rodzinny.** W 2022 r. 51 proc. młodych Polaków w wieku 25-34 lata mieszkało z rodzicami i nie posiadało własnej rodziny. Wynik notowany dla Polski jest wysoki na tle pozostałych państw Unii Europejskiej – średnia dla państw Wspólnoty wyniosła 30,3 proc. Ponad 3/4 (77,7 proc.) młodych Polaków mieszkających wraz z rodzicami stanowią osoby pracujące na pełen etat.
- **Brak możliwości zakupu własnego mieszkania częściowo tłumaczy powód zamieszkiwania z rodzicami wielu młodych dorosłych.** Z jednej strony porównanie wzrostu cen nieruchomości ze wzrostem wynagrodzeń wskazuje, że możliwości sfinansowania zakupu mieszkania poprzez dochód osób młodych nie uległy istotnej zmianie od 2006 r. W 2022 r. przeciętny dochód rozporządzalny, przypadający na jednego członka gospodarstwa domowego osób młodych, wystarczał na zakup 0,63 m² mieszkania, a w 2006 r. 0,6 m² mieszkania. Z drugiej strony możliwość uzyskania kredytu na zakup mieszkania zależy od formy zatrudnienia oraz od możliwości wniesienia wkładu własnego na zakup mieszkania (od 10 proc. do 20 proc. wartości mieszkania), a więc *de facto* od wysokości zgromadzonych zasobów finansowych. Na istotny i negatywny wpływ tych czynników na możliwość zakupu własnego mieszkania przez osoby młode wskazuje fakt, że to właśnie osoby młode, zamieszkujące wraz z rodzicami stanowiły większość osób wnioskujących o kredyt w programie Bezpieczny Kredyt 2%.

Wprowadzenie

W ciągu ostatnich trzydziestu lat w polskim społeczeństwie zaszły istotne zmiany dotyczące postrzegania dorosłości. We wczesnych latach 90. zaczęliśmy od wzorca, w którym w dorosłość wchodziło się we względnie wczesnym wieku, a określone i najczęściej chronologicznie ułożone wydarzenia życiowe jednoznacznie określały granicę dorosłości. Do takich wydarzeń zaliczało się ukończenie edukacji, podjęcie pierwszej pracy, wejście w stały związek małżeński, zostanie rodzicem oraz wyprowadzka z domu rodzinnego (Wiszejko-Wierzbicka, Kwiatkowska, 2018).

Jeżeli przyjąć te kryteria za pewnego rodzaju definicję dorosłości w trzeciej dekadzie XXI w., to być może okazałyby się, że nie wszystkie osoby do 34. r.ż. można uznać za dorosłe. Od 1993 r. zarówno wśród kobiet, jak i mężczyzn średni wiek zawarcia pierwszego małżeństwa w Polsce wzrósł o blisko 5 lat. Od 1995 r. średni wiek kobiet w momencie narodzin pierwszego dziecka wzrósł o 4,4 lata do 28,1 lat w 2021 r. Z kolei odsetek dzieci przychodzących na świat poza związkiem małżeńskim wzrósł z 6,2 proc. w 1990 r. do 26,7 proc. w 2021 r. W ostatnich latach coraz mniej młodych osób w wieku 25-34 lata decyduje się na opuszczenie domu rodziców. W 2005 r. 36,4 proc. osób w tym wieku mieszkało wraz z rodzicami, a w 2022 r. odsetek ten wzrósł do 51 proc.

Równocześnie trajektorie życiowe osób młodych uległy deinstytucjonalizacji i destandaryzacji. Inaczej mówiąc, obecnie trajektorie życia młodych dorosłych są na tyle zróżnicowane, że coraz częściej ciężko jest wskazać w życiu jednostek uniwersalny i kompletny zestaw wydarzeń, przez który można zdefiniować dorosłość. Nie wszyscy wyprowadzają się z domu rodzinnego i zakładają własne rodziny, nie wszyscy wchodzi w stały związek a także nie wszyscy i zostają rodzicami (Pew Research Center, 2014; 2019). Wydarzenia te nadal występują w cyklu życia osób młodych, ale coraz częściej jednostkowo i coraz rzadziej w dominującej niegdyś chronologii.

Przyczyny opisanego powyżej stanu rzeczy są złożone. Większość badań i analiz wskazuje na istnienie pewnych dystynktywnych cech młodego pokolenia wynikających przede wszystkim z czynników charakteryzujących okres ich dorastania (Ng, Johnson, 2015; Twenge, 2023). Po pierwsze, względny dobrobyt ekonomiczny lat 90. oraz pierwszej dekady XXI w. pozwolił młodym dorosłym wydłużyć czas edukacji i osiągnąć wyższe wykształcenie. Z jednej strony opóźniło to wejście w dorosłość, z drugiej – ukształtowało odmienny system wartości młodego pokolenia. Po drugie, względnie korzystna sytuacja geopolityczna okresu 1990-2010, w tym rozpad Związku Radzieckiego i wybiście się Stanów Zjednoczonych na pozycję światowej potęgi militarnej, pozwoliły młodym dorosłym poczuć się bezpiecznie oraz zacząć planować swoją

przyszłość tak, jakby zmiany na świecie toczyły się wyłącznie w pozytywnym kierunku. Po trzecie, większość życia młodych dorosłych przypadła na okres upowszechniania się technologii informacyjnych (Pew Research Center, 2019) i ich adaptacji w wielu obszarach życia codziennego. Dało to młodym ludziom nieobserwowaną wśród starszych pokoleń łatwość w postugiwaniu się narzędziami cyfrowymi.

Efektom tych zmian jest wykształcenie wśród młodych osób systemu wartości odmiennego od tego obserwowanego wśród przedstawicieli starszego pokolenia¹. Młodzi dorośli na ogół kładą większy nacisk na wartości związane z samorealizacją niż przedstawiciele starszych pokoleń. Zwracają większą uwagę na aspekty życia związane z rozrywką, samorozwojem oraz zdobywaniem nowych doświadczeń (Liu i in., 2019; Twenge i in., 2010). Autonomia młodych, wyrażająca się w realizacji własnych potrzeb i wartości, jest na tyle ważna, że często opóźniają oni lub w ogóle rezygnują z wchodzenia w stabilne i formalne związki małżeńskie (Kurz, Li, Vine, 2019) oraz opóźniają wejście w rolę rodzica. Młodzi są również w mniejszym stopniu niż starsi nastawieni na przestrzeganie ogólnie przyjętych zasad i norm, a równocześnie charakteryzują się większą tolerancją na odmiennie wartości i style życia (Broido, 2004; Stein, 2013). Wyniki niektórych badań wskazują, że osoby młode z jednej strony przejawiają bardzo egalitarne poglądy, a z drugiej charakteryzują się wysokim poziomem egocentryzmu i narcyzmu (Stein, 2013).

Niektóre wyniki badań wskazują również, że osoby młode w okresie wchodzenia w dorosłość napotykać wiele obiektywnych barier, które uniemożliwiają osiągnięcie pełnej niezależności. Do tych barier należy między innymi niska pozycja na rynku pracy i związane z tym niewielkie zarobki, jakie osiągają młode osoby mimo zdobycia wysokiego formalnego wykształcenia (Kurz, Li, Vine, 2019). Wiele wyników badań wskazuje, że młodzi dorośli mają dzisiaj średnio rzecz biorąc gorszą sytuację finansową i są mniej zasobni niż ich rodzice, kiedy byli w tym samym wieku (Kurz, Li, Vine, 2019; Pew Research Center, 2014; 2019). Według niektórych opinii czynniki te nie tylko uniemożliwiają zakup pierwszego mieszkania oraz wyprowadzkę z domu rodzinnego, ale też założenie rodziny – a więc to, co najczęściej uznaje się za istotę dorosłości.

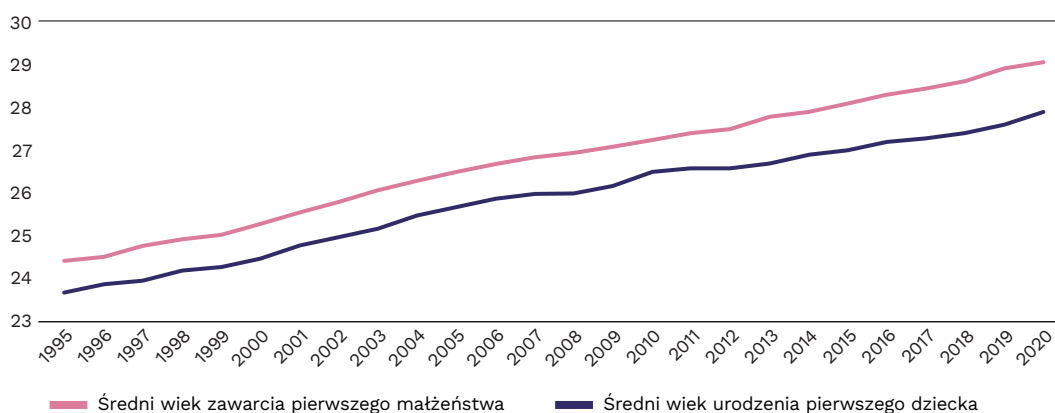
W niniejszym raporcie przedstawiamy sytuację młodych dorosłych Polaków w wyżej wymienionych aspektach. Nie rozstrzygamy o tym, czy i w jakiej sytuacji należy te osoby postrzegać jako dorosłe, ale przedstawiamy dane, które pozwolą ocenić w jakiej znajdują się osoby, które zwykle uznaje się za dorosłe. Analizujemy sytuację osób w wieku od 15 do 34 lat.

¹ Różnice między pokoleniem milleniów a starszymi pokoleniami można opisać przy pomocy teorii wartości Shaloma Schwartza (2017).

Późne wchodzenie w dorosłość

Młodzi Polacy coraz później wchodzą w związki małżeńskie i rodzą pierwsze dzieci. Od 1993 r. do 2020 r. zarówno wśród kobiet, jak i mężczyzn średni wiek zawarcia pierwszego małżeństwa w Polsce wzrósł o blisko 5 lat. Równocześnie kobiety rodzą swoje pierwsze dziecko w coraz późniejszym wieku. Od 1995 r. średni wiek kobiet w Polsce w momencie narodzin pierwszego dziecka wzrósł o 4,4 lata – do 28,1 lat w 2021 r.

Wykres 1. Średni wiek zawarcia pierwszego małżeństwa oraz urodzenia pierwszego dziecka przez kobietę w Polsce w latach 1995–2020 (w latach)



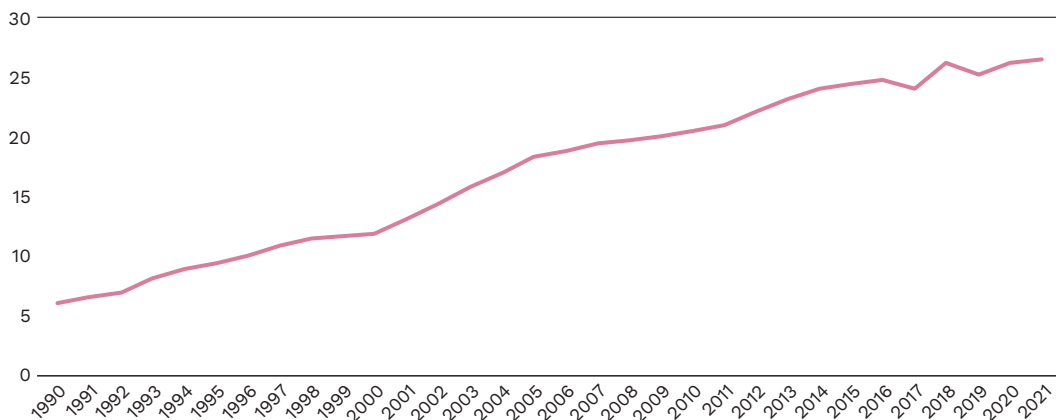
Źródło: opracowanie własne PIE na podstawie danych Eurostatu ([www1](#)); ([www2](#)).

Mimo coraz późniejszego wieku wchodzenia w związki małżeńskie oraz rodzenia dzieci w Polsce wydarzenia te nadal zachodzą względnie szybko w cyklu życia jednostek na tle pozostałych państw UE. Pod względem przeciętnego wieku zawarcia małżeństwa mężczyźni w Polsce na tle pozostałych krajów UE-27 należą do najmłodszych – 30,2 lata. W przypadku kobiet średni wiek w Polsce to 27,9 lat i niższy jest tylko w Rumunii (27,3 lat). Z kolei pod względem wieku urodzenia pierwszego dziecka niższy niż w Polsce

wynik dotyczył Bułgarek (26,5 lat), Rumunek (27,1 lat), Słowaczek (27,3 lat) i Łotyszek (27,7 lat).

Istotną zmianą, która zachodzi w ostatnich trzydziestu latach jest proces deinstytucjonalizacji rodziny. W ciągu trzech dekad, między 1990 r. a 2021 r. odsetek dzieci przychodzących na świat poza małżeństwem wzrósł o 20,5 pkt. proc. (z 6,2 proc. do 26,7 proc.). Obecnie w Polsce co czwarte dziecko rodzi się poza małżeństwem. Odsetek takich urodzeń w UE-27 również znacznie wzrósł w ciągu ostatnich dekad. W 2021 r. 41,9 proc. żywych urodzeń w UE-27 miało miejsce poza małżeństwem, co stanowi wzrost o 16,5 pkt. proc. porównaniu z 25,4 proc. w 2000 r. W Polsce w analogicznym okresie różnica ta wyniosła 14,3 pkt. proc.

Wykres 2. Odsetek dzieci urodzonych poza związkiem formalnym w Polsce w latach 1990-2021



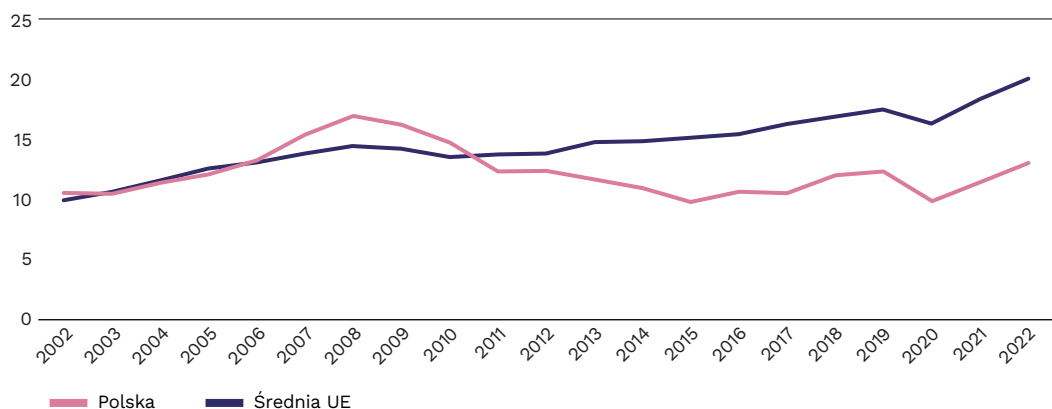
Źródło: opracowanie własne PIE na podstawie danych (www3).

Studia czy praca?

Młodzi Polacy rzadko łączą studia z pracą zawodową

Chociaż połowa młodych Polaków kształci się na poziomie wyższym to tylko nieznaczna część z nich łączy studia z pracą zawodową. Ogółem w 2022 r. 50,4 proc. młodych Polaków w wieku 20-24 lat kształciło się na uczelniach². Co istotne, tylko nieznaczna część osób studiujących zdecydowała się na łączenie nauki z pracą zawodową. Ogółem zaledwie 14 proc. wszystkich osób w wieku 20-24 lata studiowało i pracowało jednocześnie, a znacznie więcej – bo 36 proc. – studiowało nie wykonując przy tym pracy zawodowej.

Wykres 3. Osoby w wieku 20-24 lata łączące naukę z pracą zawodową: Polska i średnia UE na przestrzeni lat (w proc.)



Źródło: opracowanie własne PIE na podstawie danych (www4).

Polska istotnie odstaje od średniej europejskiej pod względem odsetka osób młodych łączących pracę z nauką. Obecnie wśród wszystkich państw Wspólnoty średnio 21,4 proc. młodych studiuje i pracuje równocześnie, a więc o 7,5 pkt. proc. więcej niż w Polsce. Co jednak istotne, do 2008 r.

² Jest to niższa wartość niż współczynnik skolaryzacji GUS-u, jednak w danych Eurostatu jest brane pod uwagę tylko wykształcenie formalne.

dominujący trend wskazywał na to, że odsetek młodych osób łączących pracę z nauką rośnie w Polsce szybciej niż średnio w państwach Unii Europejskiej i w latach 2006–2008 przewyższał średnią unijną. Sytuacja zaczęła się zmieniać po 2008 r., kiedy w Polsce odsetek ten zaczął maleć.

Pójście na studia zwiększa przyszłe zarobki młodych Polaków. Badanie Ekonomicznych Losów Absolwentów potwierdza istnienie premii płacowej wynikającej z uzyskania wyższego wykształcenia. Przeciętny absolwent jednolitych studiów magisterskich w pierwszym roku po dyplomie zarabia między 60 proc. a 65 proc. średniego wynagrodzenia w powiecie swojego zamieszkania, zaś w drugim roku – między 70 proc. a 80 proc. średniego wynagrodzenia w powiecie swojego zamieszkania, aby w piątym roku osiągnąć wartość 106 proc. tak zdefiniowanego średniego wynagrodzenia (www5).

Równocześnie większość wyników badań potwierdza, że doświadczenie zawodowe zdobyte podczas studiów podnosi przyszłe wynagrodzenia absolwentów. Taki wniosek płynie na przykład z badań robionych na hiszpańskich uniwersytetach w 2008 r. i 2014 r. (www6). Wynika z nich, że lepiej płatne prace wykonują osoby, które podejmowały zatrudnienie powiązane ze studiami, zwłaszcza jeśli była to praca w pełnym wymiarze godzin. Badania we Francji potwierdzają tę hipotezę – tam studenci, którzy pracowali podczas studiów mieli przewagę płacową nad tymi którzy w ogóle nie pracowali oraz tymi, którzy odbyli tylko staż (Wang i in., 2010).

Na istnienie premii płacowej związanej ze zdobyciem doświadczenia zawodowego podczas studiów wskazują też dane polskie. Wśród absolwentów drugiego stopnia studiów magisterskich z 2018 r. osoby, które pracowały podczas studiów zarabiają o 8 proc. więcej niż średnia krajowa, a ci którzy nie zdobyli w tym czasie żadnego doświadczenia – mniej o 15 proc. W przypadku absolwentów studiów pierwszego stopnia z 2018 r., premia ze studiowania istniała tylko dla osób, które podjęły pracę podczas studiów (www4). Osoby bez doświadczenia zawodowego zarabiały 80 proc. średniej krajowej pensji, a osoby z doświadczeniem podczas studiów – 102 proc. Nawet w pierwszym roku raportowanym w ELA, czyli 2014 r., przeciętny absolwent studiów I stopnia bez doświadczenia zawodowego zarabiał 87 proc. lokalnej średniej pensji (www4).

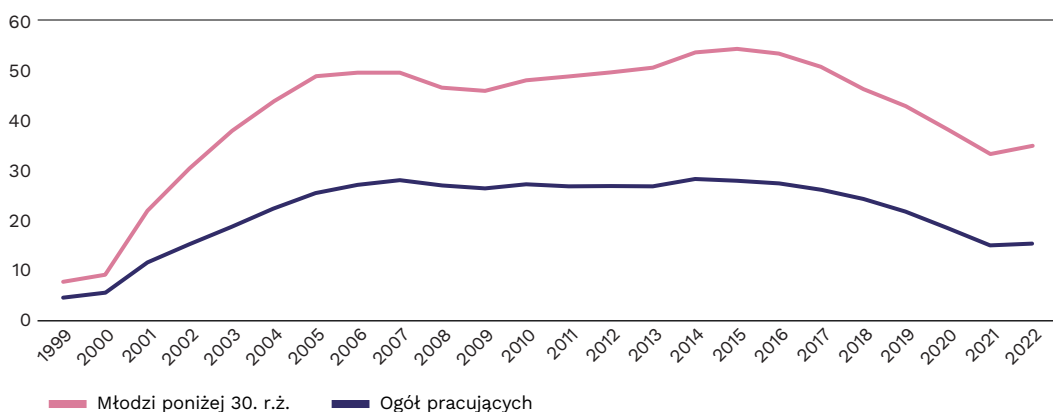
Osoby z doświadczeniem zawodowym zdobytym podczas studiów dużo szybciej znajdują pracę niż osoby, które nie pracowały podczas nauki. Jak wynika z raportów ELA (www7), osoby bez doświadczenia zawodowego po studiach pierwszego stopnia szukają pracy średnio przez ponad 6 miesięcy, a absolwenci tych samych studiów z doświadczeniem zawodowym – średnio przez 1,4 miesiąca. Równocześnie absolwenci studiów magisterskich z doświadczeniem zawodowym – średnio przez 0,6 miesiąca, zaś absolwenci bez doświadczenia zawodowego średnio przez 3,1 miesiąca.

Pozycja osób młodych na rynku pracy

Osoby młode w Polsce mają gorszą pozycję na rynku pracy niż starsze.

W 2022 r. odsetek osób pracujących na czas określony wyniósł wśród ogółu Polaków 15,5 proc., zaś wśród osób młodych – poniżej 30. r.ż. – 35 proc. Choć odsetek młodych dorosłych zatrudnionych na czas określony jest nadal bardzo wysoki na tle populacji, to jest znacznie niższy niż jeszcze kilka lat temu. W szczytowym okresie, tj. w 2015 r., tymczasowe zatrudnienie dotyczyło 54,3 proc. Polaków do 30. r.ż. i wówczas był to najwyższy wynik obserwowany w państwach Unii Europejskiej.

Wykres 4. Pracujący na czas określony w Polsce według wieku w latach 1999–2022 (w proc.)

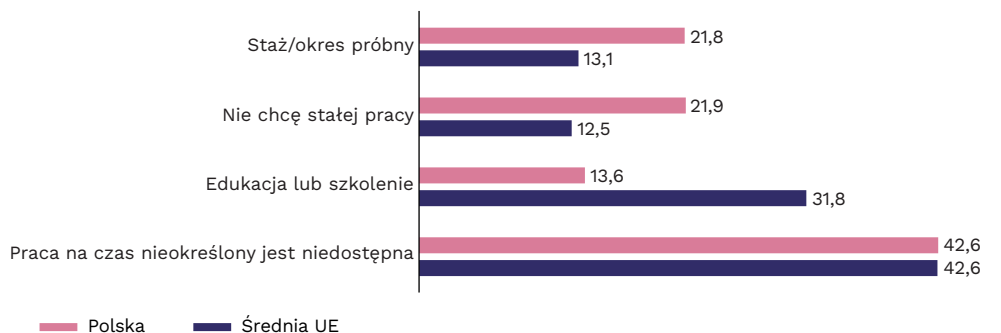


Źródło: opracowanie własne PIE na podstawie danych (www8).

Wśród młodych osób najczęściej wskazywanym powodem zatrudnienia na czas określony jest niemożność znalezienia pracy na czas nieokreślony.

Na czynnik ten wskazuje 43 proc. młodych Polaków oraz średnio rzecz biorąc 43 proc. młodych Europejczyków. W porównaniu z pozostałymi państwami Unii stosunkowo niski odsetek Polaków wskazuje udział w szkoleniach lub edukacji formalnej jako główny powód pracy na czas określony. Równocześnie większy odsetek Polaków (22 proc.) niż średnio w Unii Europejskiej (13 proc.) deklaruje, że praca na czas określony wynika z ich preferencji.

Wykres 5. Główne powody pracy tymczasowej wśród pracujących poniżej 30 lat w Polsce i w Unii Europejskiej (w proc.)

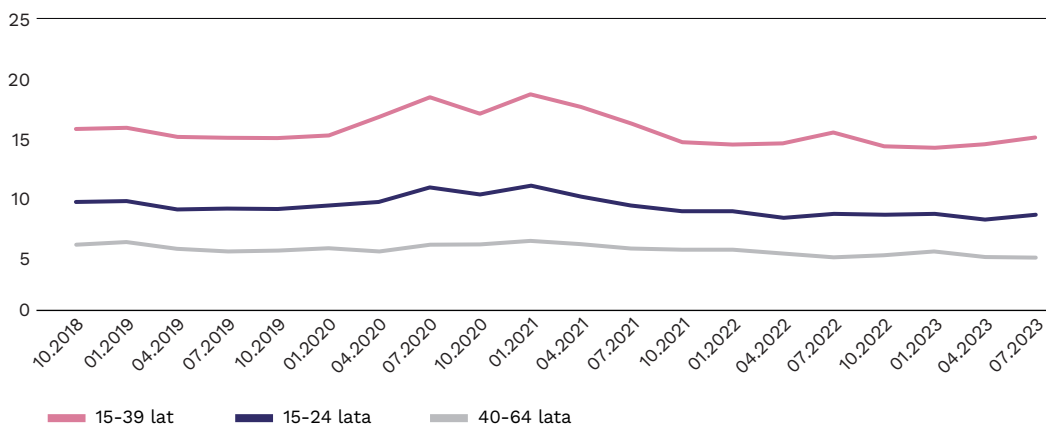


Źródło: opracowanie własne PIE na podstawie danych (www9).

Młodzi wobec kryzysów gospodarczych

Osoby młode są grupą bardziej narażoną na ryzyko utraty pracy w czasach gorszej koniunktury w gospodarce. Podczas ostatniego kryzysu gospodarczego, spowodowanego wybuchem pandemii COVID-19, osoby z grupy 15-24 lata były najbardziej narażone na bezrobocie w całej Unii Europejskiej. Podczas zamykania się europejskich gospodarek bezrobocie wśród najmłodszych osób wzrosło o 3 pkt. proc. Osoby starsze, z grupy 40-64, niemal nie odczuły pandemicznego kryzysu pod względem bezrobocia.

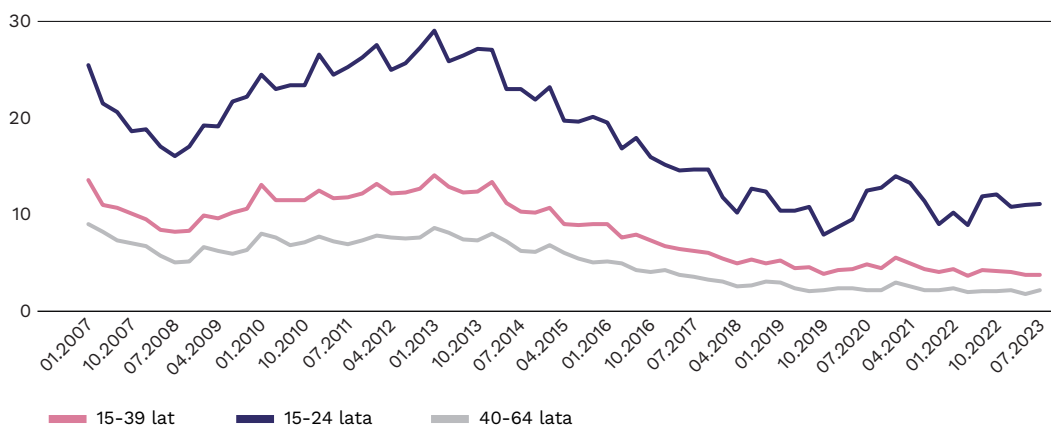
Wykres 6. Stopa bezrobocia w poszczególnych kategoriach wiekowych w Unii Europejskiej w latach 2018-2023 (w proc.)



Źródło: opracowanie własne PIE na podstawie danych (www10).

W Polsce kryzysy gospodarcze również z większą siłą wpływają na zatrudnienie osób młodszych niż osób starszych. W przypadku kryzysu z 2008 r. oraz kryzysu covidowego grupa osób do 24. r.ż. charakteryzowała się wyraźnie wyższą stopą bezrobocia. W półtora roku od połowy 2008 r. odsetek bezrobotnych w tej grupie wiekowej wzrósł o 9 pkt. proc. do 25 proc. Podczas pandemii COVID-19 w 2020 r. bezrobocie wśród młodych wzrosło z kolei o 6 pkt. proc. – do 14 proc. W tym samym czasie bezrobocie w grupie 40-64 lata było stabilne. Niższa stopa bezrobocia osób młodych w przypadku kryzysu z 2020 r. w porównaniu ze średnią unijną jest związana m.in. ze strukturą zatrudnienia w Polsce i Europie. W Unii Europejskiej ponad 30 proc. osób do 24. r.ż. pracuje w niepełnym wymiarze godzin. W Polsce odsetek ten wynosi średnio dwa razy mniej.

Wykres 7. Stopa bezrobocia w poszczególnych kategoriach wiekowych w Polsce w latach 2007-2023 (w proc.)



Źródło: opracowanie własne PIE na podstawie danych (www10).

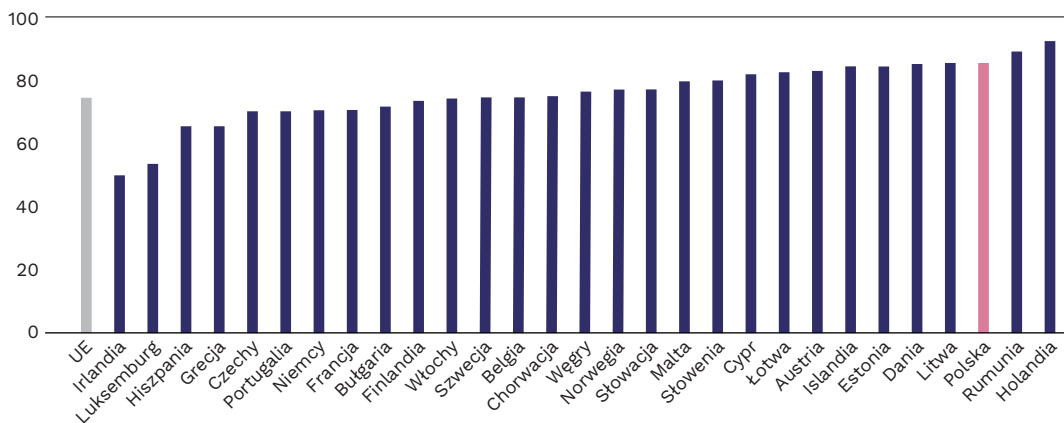
Większa podatność osób młodych na kryzysy gospodarcze częściowo wynika z ich gorszej formalnej pozycji na rynku pracy. Tymczasowe zatrudnienie pracowników bądź kontraktowanie usług od osób samozatrudnionych daje pracodawcy większą łatwość rozwiązania stosunku pracy. Osoby zatrudnione na czas określony lub samozatrudnione są tymi, które jako pierwsze przechodzą w stan bezrobocia lub bierności zawodowej w sytuacji wystąpienia kryzysu gospodarczego. W rezultacie osoby młode, ze względu na swoje tymczasowe zatrudnienie, częściej tracą pracę w okresie kryzysów gospodarczych (OECD, 2021).

Większa podatność młodych osób na kryzysy gospodarcze wynika również z niewielkiej gotowości tych osób do zmiany miejsca zamieszkania ze względu na pracę. W Polsce w 2016 r. 86 proc. młodych osób w wieku 20-34 lata nie zmieniło lub nie było chętnych do zmiany miejsca zamieszkania ze względu na pracę. Choć jest to wynik uzyskany na podstawie deklaracji

respondentów, to pozostaje nadal o ok. 11 pkt. proc. wyższy niż średnia dla państw Unii Europejskiej i jest jednym z najwyższych odsetków w UE – wyższy był jedynie w Rumunii i Holandii, odpowiednio 88,9 proc. i 92,2 proc.

Spośród osób, które miały pracę w momencie badania, 94,3 proc. nie zmieniło miejsca zamieszkania w celu znalezienia obecnej pracy, co stanowiło wynik wyższy niż średnia dla państw Unii (87,3 proc.). **Wśród młodych Polaków, którzy w momencie badania pozostawali bezrobotni, 60,1 proc. deklarowało, że nie zmienią miejsca zamieszkania w celu podjęcia pracy.** Analogiczną deklarację złożyło 44,4 proc. młodych obywateli państw Unii, którzy w momencie badania pozostawali bezrobotni. Brak gotowości do zmiany miejsca zamieszkania wśród młodych osób biernych zawodowo zadeklarowało 64,8 proc. Polaków przy średniej ogólnoeuropejskiej wynoszącej 51,2 proc.

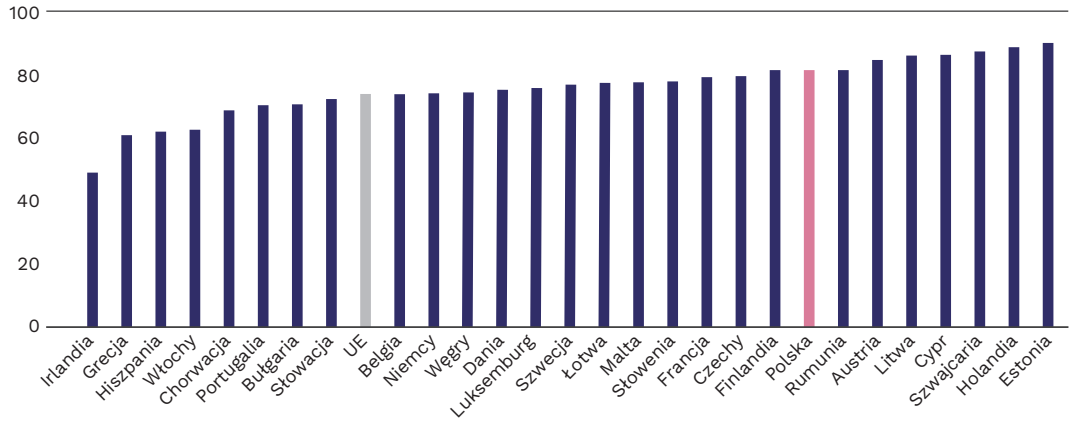
Wykres 8. Odsetek młodych osób w wieku 20-34 lata, które w 2016 r. nie zmieniły lub nie były chętne do zmiany miejsca zamieszkania ze względu na pracę



Źródło: opracowanie własne PIE na podstawie danych (www11).

Młodzi Polacy nie są również chętni do podejmowania pracy wymagającej codziennych dalekich dojazdów. W 2016 r. 81,2 proc. młodych ludzi w Polsce w wieku 20-34 lata nie dojeżdżało do pracy lub nie było skłonnych do dojazdu dłuższego niż godzina w jedną stronę między domem a miejscem pracy (www12). Było to powyżej średniej dla UE, która wynosiła 73,6 proc. Wśród państw UE najwyższy odsetek odnotowano w Estonii (89,8 proc.) oraz w Holandii (88,4 proc.).

Wykres 9. Odsetek młodych osób w wieku 20-34 lata, które w 2016 r. nie dojeżdżały lub nie byłyby skłonne dojeżdżać do pracy w jedną stronę dłużej niż jedną godzinę



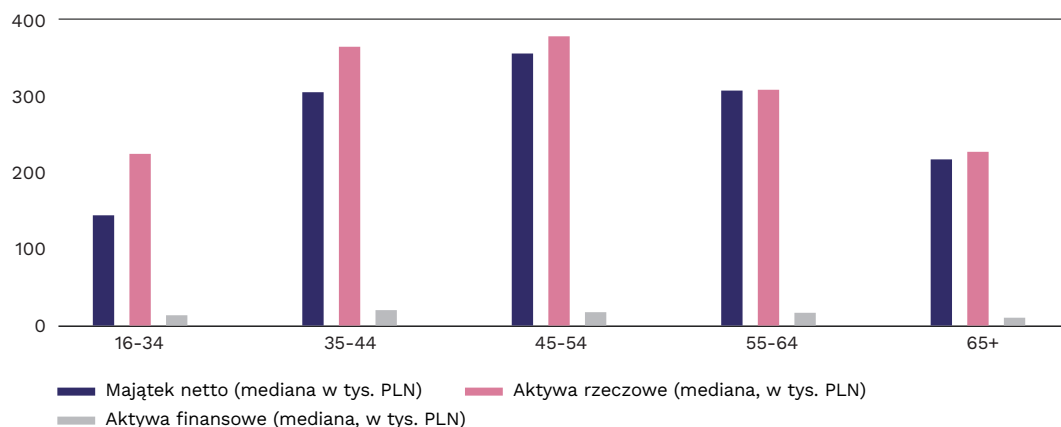
Źródło: opracowanie własne PIE na podstawie danych (www12).

Sytuacja majątkowa osób młodych

Gorsza sytuacja osób młodych na rynku pracy, częściowo wynikająca z krótkiego stażu pracy, a także względnie niskie zarobki, przekładają się na gorszą sytuację majątkową młodych w porównaniu z osobami starszymi.

Dane NBP wskazują, że mediana całkowitego majątku netto osób w wieku 16-34 lata wynosiła w 2016 r. 150 tys. PLN, a więc znacznie mniej niż w mediana majątku wszystkich osób starszych. Przeciętnie najwyższy majątek netto zgromadziły osoby w średnim wieku – 45-54 lata – mediana wynosiła 355 tys. PLN. Istotne wydaje się, że przeciętny majątek osób młodych jest niższy niż osób w wieku emerytalnym (65+), dla których mediana wynosi 217 tys. PLN.

Wykres 10. Majątek netto, aktywa rzeczowe i finansowe według grup wiekowych w 2016 r.

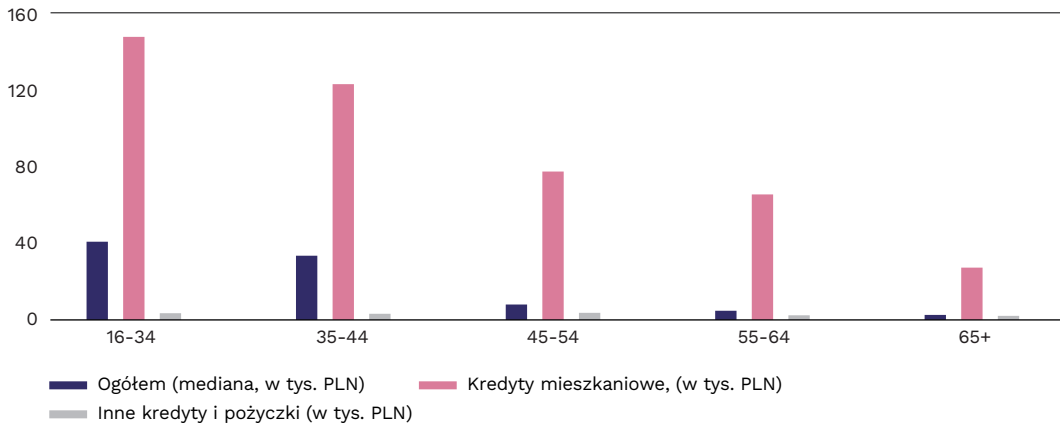


Źródło: opracowanie własne PIE na podstawie danych NBP (2023).

Niska przeciętna wartość majątku netto osób młodych wynika przede wszystkim z wysokiej wartości zaciągniętych przez nich kredytów w porównaniu ze zgromadzonymi aktywami finansowymi i niefinansowymi. Majątek netto odzwierciedla różnicę między wartością aktywów i wartością zobowiązań gospodarstwa domowego. Zestawienie danych dotyczących zadłużenia według grup wiekowych wyraźnie pokazuje, że zadłużenie osób

najmłodszych, w wieku 16-34 lata, jest najwyższe w całej populacji. Mediana ogólnego zadłużenia osób w tej kategorii wiekowej w 2016 r. wyniosła 40,7 tys. PLN. Niewiele niższe jest jednak zadłużenie osób w wieku 35-44 (mediana wyniosła 33,4 tys. PLN). W kolejnych starszych grupach wiekowych przeciętny poziom zadłużenia jest znacznie niższy.

Wykres 11. Zadłużenie gospodarstw domowych według wieku respondentów oraz rodzaju zadłużenia w 2016 r.



Uwaga: uśrednione wartości zadłużenia podane przez NBP są oszacowane dla różnych populacji dłużników. Przykładowo przeciętne zadłużenie z tytułu posiadanego kredytu mieszkaniowego jest przeliczone jedynie dla osób posiadających tego rodzaju kredyt. Z tego powodu przeciętne zadłużenie z tytułu posiadanego kredytu mieszkaniowego jest wyższe niż ogólne przeciętne zadłużenie.

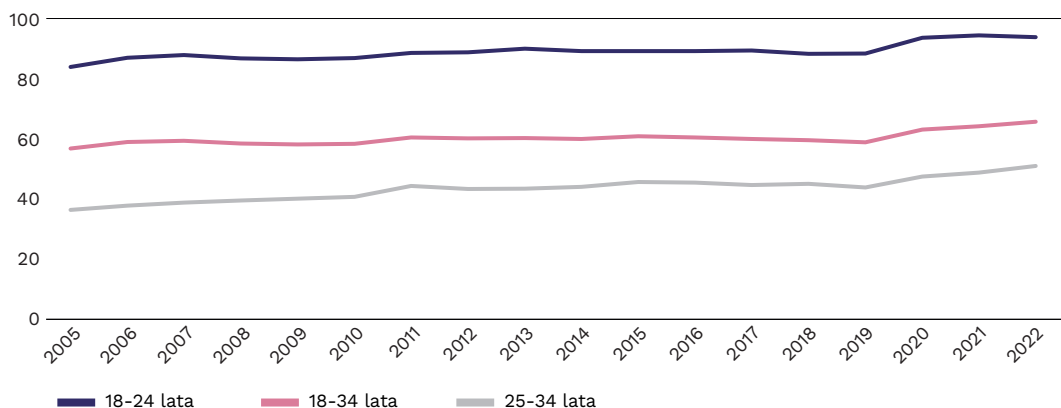
Źródło: opracowanie własne PIE na podstawie danych NBP (2023).

Kolejnym powodem obserwowanych różnic międzypokoleniowych jest fakt, że osoby najmłodsze rzadko wchodzi w posiadanie majątku poprzez dziedziczenie lub darowizny. Choć NBP nie publikuje danych dotyczących sposobów wejścia w posiadanie majątku z podziałem na grupy wiekowe, zarówno intuicja, jak i dane potwierdzają, że właśnie taki mechanizm działa w tym wypadku. Raport NBP wskazuje, że wejście w posiadanie zamieszkiwanej nieruchomości w drodze spadku lub darowizny dotyczy zaledwie 20 proc. gospodarstw domowych mniej lub średnio zamożnych oraz 30 proc. gospodarstw domowych najbardziej zamożnych.

Sytuacja mieszkaniowa osób młodych

Młodzi Polacy coraz później opuszczają dom rodzinny. Z danych EU-SILC wynika, że w 2022 r. 51 proc. młodych Polaków w wieku 25-34 lata mieszkało wraz z rodzicami. Były to osoby, które nie założyły własnej rodziny³ (www13). Jeszcze w 2005 r. było to 36,4 proc. osób w tej grupie wiekowej. Wynik notowany dla Polski na tle pozostałych państw Unii Europejskiej jest wysoki – średnia dla państw Wspólnoty w 2022 r. wyniosła 30,3 proc.

Wykres 12. Odsetek młodych dorosłych mieszkających wraz z rodzicami w podziale na grupy wiekowe



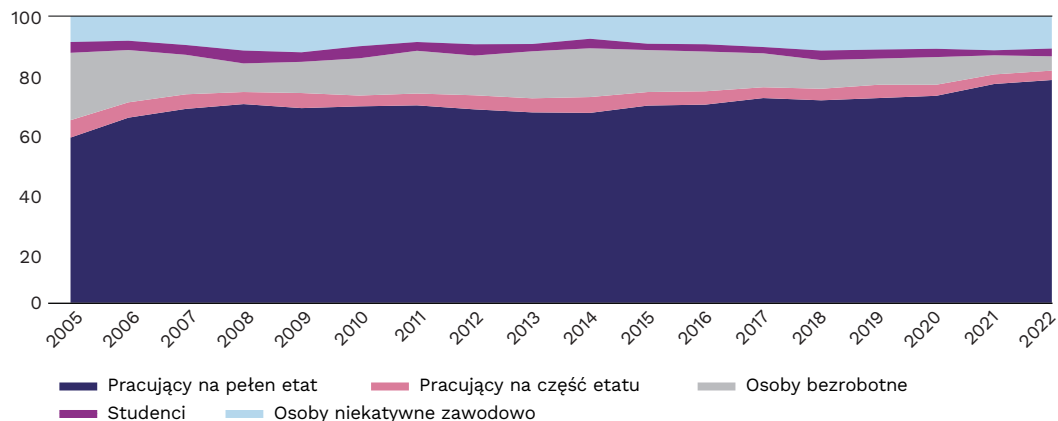
Źródło: opracowanie własne PIE na podstawie danych (www14).

Ponad trzy czwarte (77,7 proc.) młodych dorosłych w wieku 25-34 lata, którzy mieszkają z rodzicami, stanowią osoby pracujące na pełen etat. Jest to drugi najwyższy odsetek w całej Unii Europejskiej. Odsetek ten wzrósł w porównaniu z 2005 r. o 20,1 pkt. proc. Wówczas 57,6 proc. osób młodych zamieszkujących z rodzicami pracowało na pełen etat.

³ Według definicji GUS były to osoby nieposiadające ani współmałżonka ani też dzieci, przy czym do grona tego nie wliczały się osoby, które kiedyś weszły w związek formalny.

Oznacza to, że osoby młode zamieszkujące wraz z rodzicami są w znacznej mierze samodzielne pod względem finansowym i mogłyby starać się uzyskać niezależność mieszkaniową poprzez zakup bądź wynajem mieszkania.

Wykres 13. Osoby w wieku 25-34 lata zamieszkujące z rodzicami według statusu na rynku pracy (w proc.)



Źródło: opracowanie własne PIE na podstawie danych (www15).

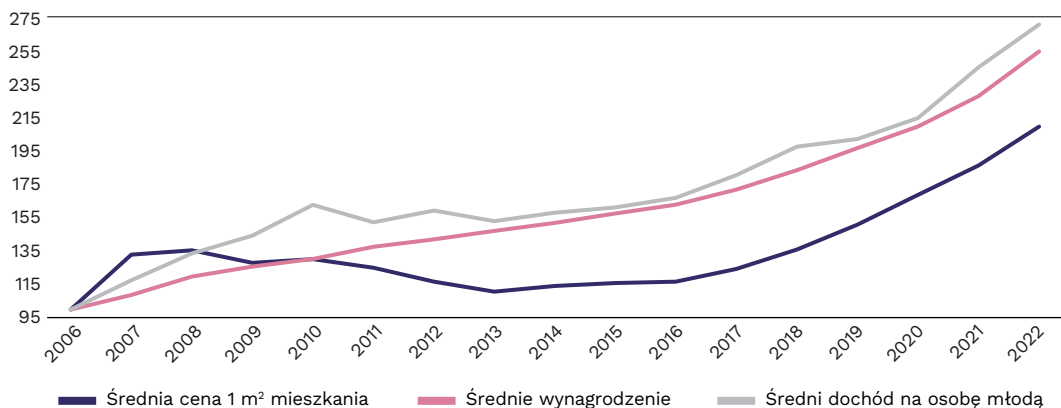
Wysoki odsetek osób mieszkających wraz z rodzicami w populacji osób młodych jest najczęściej interpretowany jako wskaźnik trudnej sytuacji na polskim rynku mieszkaniowym.

Wskazuje się często, że osoby młode nie są w stanie zakupić mieszkania na własny rachunek. Równocześnie, chociażby z powodów kulturowych, osoby młode nie decydują się na wynajem mieszkania. Interpretacja taka znajduje częściowe potwierdzenie w danych empirycznych.

W ostatnich latach wzrost cen mieszkań był w Polsce znaczący, w szczególności w największych miastach kraju. Od 2006 r. do 2022 r. cena 1 m² mieszkania na rynku wtórnym wzrosła w siedmiu największych miastach o 120 proc. (NBP, 2023) Równocześnie przeciętne wynagrodzenie w gospodarce narodowej⁴ wzrosło o 154 proc. (GUS, 2023). Zestawienie średniego wzrostu ceny mieszkania ze średnim wzrostem wynagrodzeń wskazywałoby na rosnącą dostępność mieszkań dla Polaków. Jednak ze względu na fakt, że osoby młode, wchodzące na rynek pracy zarabiają przeciętnie mniej niż doświadczeni pracownicy, porównanie średnich wartości może nie do końca odzwierciedlać ich sytuację dochodową.

⁴ Dotyczy podmiotów gospodarki narodowej o liczbie pracujących 10 i więcej osób oraz jednostek sfery budżetowej niezależnie od liczby pracujących.

Wykres 14. Zmiana ceny 1 m² mieszkania, przeciętnego wynagrodzenia oraz dochodu rozporządzalnego osób młodych w latach 2006-2022 (indeks, 2006 = 100)



Źródło: opracowanie własne PIE na podstawie danych NBP (2023); GUS BDL; BBGD.

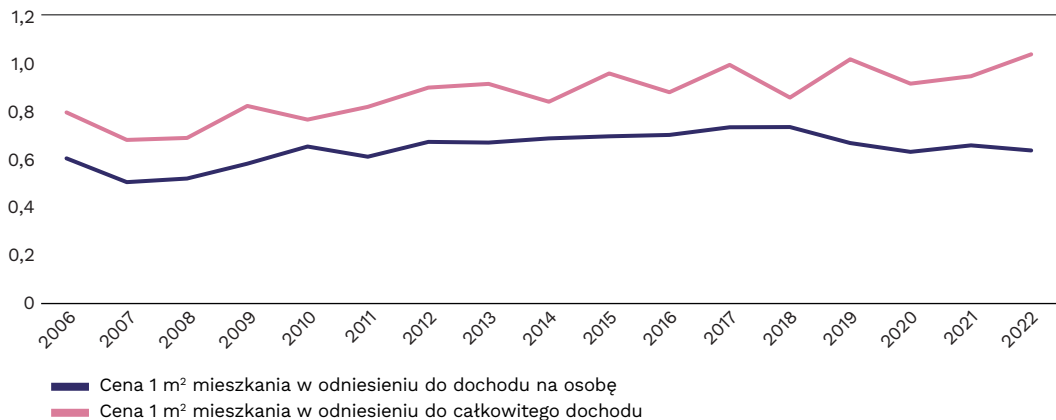
Bardziej szczegółowe dane dotyczące dochodów gospodarstw domowych składających się wyłącznie z osób od 18. r.ż. do 34. r.ż. wskazują, że stosunek dochodów osób młodych względem przeciętnej ceny mieszkania nie zmienił się zasadniczo od 2006 r. Na podstawie danych pochodzących z Badania Budżetów Gospodarstw Domowych wyliczono wartości przeciętnego rozporządzalnego dochodu przypadającego na gospodarstwo domowe składające się wyłącznie z osób do 30. r.ż. oraz dochodu przypadającego na każdego członka gospodarstwa domowego. Tak zdefiniowane wskaźniki zostały zestawione ze średnimi cenami sprzedaży mieszkań w głównych miastach Polski⁵ i prezentujemy je na wykresie 15. Z przeprowadzonego porównania wynika, że w 2006 r. przeciętny dochód przypadający na jednego członka gospodarstwa domowego osób młodych wystarczał na zakup 0,6 m² mieszkania, a w 2022 r. 0,63 m² mieszkania⁶. W latach 2007-2018 wskaźnik ten był wyższy i osiągał poziom 0,7, co wskazywało na większe możliwości pokrycia zakupu mieszkania poprzez wynagrodzenia młodych pracowników⁷.

⁵ Uwzględniono siedem największych rynków mieszkaniowych, dla których dane udostępnił Narodowy Bank Polski, tj. Gdańsk, Gdynię, Łódź, Kraków, Poznań, Warszawę i Wrocław.

⁶ Przy wyliczaniu dochodu rozporządzalnego osób młodych wzięto pod uwagę wyłącznie gospodarstwa domowe składające się z osób do 34. r.ż. Wyliczenia zostały przeprowadzone na podstawie danych GUS z Badania Budżetów Gospodarstw Domowych.

⁷ W analizie tej nie uwzględnia się możliwości zakupu mieszkania przez osoby młode z wykorzystaniem finansowania zewnętrznego i porównuje wyłącznie zmianę cen mieszkań oraz wynagrodzeń młodych pracowników.

Wykres 15. Cena 1 m² mieszkania w odniesieniu do dochodu w gospodarstwach domowych osób młodych



Źródło: opracowanie własne PIE na podstawie danych NBP i BBGD.

Wprawdzie stosunek przeciętnego wynagrodzenia osób młodych względem przeciętnej ceny metra kwadratowego mieszkania nie zmienił się istotnie od 2006 r., to jednak same zarobki rzadko kiedy są czynnikiem decydującym o możliwości zakupu mieszkania. Osoby młode, ze względu na formę zatrudnienia, jak i wartość posiadanych aktywów finansowych mogą mieć problem z zaciągnięciem kredytu mieszkaniowego. Od 2014 r. zaciągnięcie kredytu hipotecznego na zakup mieszkania nie jest możliwe bez zabezpieczenia wkładu własnego w wysokości od 10 proc. do 20 proc. ceny nieruchomości (www16). Jeśli weźmiemy pod uwagę przeciętną cenę sprzedawanego mieszkania, oznacza to konieczność posiadania środków finansowych w wysokości od 50 tys. do 100 tys. PLN. Z kolei tymczasowe formy zatrudnienia – choć od strony formalnej nie uniemożliwiają zaciągnięcia kredytu – to jednak zmniejszają szansę na jego uzyskanie. Dane z realizacji programu Bezpieczny Kredyt 2% pośrednio potwierdzają, że jedną z przyczyn zamieszkiwania młodych ludzi wraz z rodzicami są trudności w nabyciu własnego mieszkania (www17). Aż 84 proc. wnioskodawców w programie stanowiły osoby w wieku 20-34 lata, nieposiadające własnego mieszkania. Jednocześnie 62 proc. osób wnioskujących o kredyt w programie stanowiły osoby mieszkające wraz z rodzicami (PKO, 2023).

Zakończenie

Niniejszy raport jest próbą syntetycznego opisu sytuacji młodych osób wchodzących w dorosłość w Polsce w 2022 r. W raporcie zarysowaliśmy sytuację osób młodych w takich obszarach jak pozycja na rynku pracy, udział w edukacji formalnej, sytuacja mieszkaniowa oraz zamożność. Wskazaliśmy również, że pod względem większości czynników wchodzenie w dorosłość opóźnia się w czasie. Młodzi Polacy coraz później wchodzą w związki małżeńskie, Polki coraz później rodzą pierwsze dzieci, a równocześnie coraz więcej dzieci przychodzi na świat poza związkiem małżeńskim, co jest oznaką deinstytucjonalizacji rodziny.

Wzorzec opóźnionego zawierania związków małżeństwa i rodzicielstwa jest widoczny nie tylko w Polsce, ale w większości państw rozwiniętych. W Stanach Zjednoczonych tak zwane pokolenie millenialsów, a więc osób w wieku 23-38 lat, znacznie rzadziej tworzy rodziny niż przedstawiciele starszych pokoleń (Pew Research Center, 2020). W 2019 r. 55 proc. ówczesnych millenialsów posiadało własną rodzinę – zdefiniowaną poprzez zamieszkiwanie ze współmałżonkiem lub/i własnym dzieckiem. Dla porównania, w 2003 r. było to 66 proc. osób w wieku 23-38 lat (przedstawiciele pokolenia X), w 1987 r. – 69 proc. proc. osób w wieku 23-38 lat (przedstawiciele pokolenia *baby boomers*), a w 1968 r. – 85 proc. osób w wieku 23-38 lat (przedstawiciele pokolenia *silent generation*).

Edukacja wydaje się być uniwersalnym czynnikiem opóźniającym wejście w dorosłość. W Stanach Zjednoczonych 39 proc. pokolenia millenialsów posiadało w 2019 r. tytuł licencjata lub wyższy, w porównaniu z 29 proc. pokolenia X, 25 proc. pokolenia *baby boomers* oraz zaledwie 15 proc. pokolenia *silent generation*, gdy byli oni w tym samym wieku (Pew Research Center, 2019). W Polsce zapewne istniało podobne zjawisko, choć szczegółowe dane dla poszczególnych pokoleń są niedostępne. Tym niemniej udział osób z wyższym wykształceniem rósł w okresie powojennym: w 1960 r. zaledwie 2,1 proc. całego społeczeństwa posiadało wyższe wykształcenie (GUS, 2018), w 1988 r. – 6,5 proc., a obecnie 23,1 proc. (GUS, 2022).

Zarówno w Stanach Zjednoczonych, jak i w Polsce występuje zjawisko homogamii małżeńskiej w odniesieniu do wykształcenia. W Stanach Zjednoczonych wśród żonatych/zamężnych millenialsów z wykształceniem licencjackim lub wyższym 75 proc. jest w związku małżeńskim z osobą o podobnym wykształceniu. Jest to wyższy odsetek niż w przypadku pokolenia X (68 proc.), pokolenia *baby boomers* (63 proc.) lub pokolenia *silent generation* (52 proc.) – gdy byli oni w porównywalnym wieku (Pew Research Center, 2019).

Chociaż tak szczegółowe dane o homogamii małżeńskiej w Polsce – w odniesieniu do poszczególnych pokoleń i dla tak długiego szeregu czasowego – nie są dostępne, zjawisko to bezsprzecznie występuje i u nas (Potujańska, 2009). Co istotne, homogamia małżeńska w połączeniu z migracjami może znacząco obniżać zdolność kobiet i mężczyzn do zawierania związków małżeńskich i prokreacji. W związku z faktem, że w Polsce występuje znacząca luka edukacyjna (odsetek kobiet z wykształceniem wyższym jest większy o ok. 20 pkt. proc. niż wśród mężczyzn) (Zawistowska, 2023) oraz faktem, że zarówno mężczyźni, jak i kobiety poszukują partnerów o podobnym poziomie wykształcenia, a znalezienie odpowiedniego męża lub żony okazuje się trudnym zadaniem (Leszczyński, 2023). **Wiele wskazuje na to, że migracje związane z poszukiwaniem pracy, w połączeniu ze skłonnością do homogamii małżeńskiej oraz znaczącymi nierównościami edukacyjnymi istotnie wpływają na występowanie w Polsce zjawiska bezdzietności.**

Czynnikiem, który odróżnia Polskę od państw zachodnich jest znaczny odsetek osób młodych mieszkających z rodzicami. W 2022 r. aż 51 proc. osób w wieku 25-34 lata mieszkało wraz z rodzicami i jest to wynik znacznie wyższy niż średnia europejska (30,3 proc.). Pod tym względem Polska przypomina społeczeństwa południowe – zwłaszcza Grecję, Chorwację i Włochy, w których odsetek młodych mieszkających wraz z rodzicami również przekracza poziom 50 proc.

Istotnym czynnikiem, który wyróżnia młodych Polaków na tle pozostałych państw Europy jest również fakt, że niezmiernie rzadko łączą oni pracę zawodową z nauką. W 2022 r. zaledwie 14 proc. osób w wieku 20-24 lata łączyło studia z nauką. Jest to znacznie mniej niż wynosi średnia dla państw Unii Europejskiej (21,4 proc.). Wyniki wielu badań wskazują, że zdobywanie doświadczenia zawodowego w trakcie studiów ma korzystny wpływ na wysokość wynagrodzenia przyszłych absolwentów w porównaniu z osobami, które tylko studiowały a także chroni przed bezrobociem na rynku pracy. Jest to o tyle istotne, że młodzi Polacy okazują się podatni na kryzysy na rynku pracy. Zarówno w okresie kryzysu w latach 2008-2009, jak i kryzysu wywołanego pandemią COVID-19 stopa bezrobocia wśród osób do 24. r.ż. wzrosła w Polsce odpowiednio o 9 pkt. proc. oraz 6 pkt. proc. Dla porównania, w okresie kryzysu spowodowanego pandemią COVID-19 wśród państw UE stopa bezrobocia osób młodych wzrosła zaledwie o 3 pkt. proc. Przyrost stopy bezrobocia wśród osób młodych był więc szczególnie niski biorąc pod uwagę fakt, że kraje zachodnie odnotowały w okresie pandemii znacznie wyższy wzrost stopy bezrobocia wśród ogółu ludności niż Polska. Te argumenty pośrednio wskazują więc, że podatność młodych Polaków na kryzysy gospodarcze może częściowo wynikać z ich późnego wchodzenia na rynek pracy.

Bibliografia

- Broido, E.M. (2004), *Understanding diversity in millennial students*, „New Directions for Student Services”, No. 106.
- GUS (2018), *100 lat Polski w liczbach. 1918-2018*, <https://stat.gov.pl/obszary-tematyczne/inne-opracowania/inne-opracowania-zbiorcze/100-lat-polski-w-liczbach-1918-2018,30,1.html> [dostęp: 20.12.2023].
- GUS (2022), *Ludność według cech społecznych – wyniki wstępne NSP 2021*, Warszawa.
- GUS (2023), *Bank Danych Lokalnych*, <https://bdl.stat.gov.pl/bdl/metadane/pojeciaPodgrupy/2497?back=True> [dostęp: 20.12.2023].
- Kurz, C.J., Li, G., Vine, D.J. (2019), *Are millennials different?*, (in:) *Handbook of US consumer economics*, Academic Press, Cambridge.
- Leszczyński, K. (2023), *Co powstrzymuje kobiety? Przyczyny bezdzietności i niskiej dzietności w Polsce*, Instytut Pokolenia, <https://instytutpokolenia.pl/raport-co-powstrzymuje-kobiety/> [dostęp: 20.12.2023].
- Liu, H., Wu, L., Li, X. (2019), *Social media envy: How experience sharing on social networking sites drives millennials' aspirational tourism consumption*, „Journal of Travel Research”, No. 58(3).
- NBP (2023), *Informacja kwartalna (rynek nieruchomości)*, <https://nbp.pl/publikacje/cykliczne-materialy-analityczne-nbp/rynek-nieruchomosci/informacja-kwartalna/> [dostęp: 20.12.2023].
- Ng, E.S., Johnson, J.M. (2015), *Millennials: Who are they, how are they different, and why should we care. The multigenerational workforce: Challenges and opportunities for organisations*, DOI:10.4337/9781783476589.
- OECD (2021), *What have countries done to support young people in the COVID-19 crisis?*, https://read.oecd-ilibrary.org/view/?ref=1099_1099609-ia84hp7m3s&title=What-have-countries-done-to-support-young-people-in-the-COVID-19-crisis [dostęp: 20.12.2023].
- Pew Research Center (2014), *Millennials in Adulthood. Detached from Institutions, Networked with Friends*, <https://www.pewresearch.org/social-trends/2014/03/07/millennials-in-adulthood/> [dostęp: 20.12.2023].
- Pew Research Center (2019), *Millennial Life: How young adulthood today compares with prior generations*, <https://www.pewresearch.org/social-trends/2019/02/14/millennial-life-how-young-adulthood-today-compares-with-prior-generations-2/> [dostęp: 20.12.2023].

- Pew Research Center (2020), *As Millennials Near 40, They're Approaching Family Life Differently Than Previous Generations*, <https://www.pewresearch.org/social-trends/2020/05/27/as-millennials-near-40-theyre-approaching-family-life-differently-than-previous-generations/> [dostęp: 20.12.2023].
- PKO (2023), *Puls Nieruchomości: Kto skorzystał na Bezpiecznym Kredycie 2%?*, <https://centrumanaliz.pkobp.pl/nieruchomosci/puls-nieruchomosci-kto-skorzystal-na-bezpiecznym-kredycie-2> [dostęp: 20.12.2023].
- Potujańska, A. (2009), *Wzory doboru małżeńskiego w Polsce i przyczyny ich powstawania*, „Studia Demograficzne”, nr 2(156).
- Schwartz, S.H. (2017), *The refined theory of basic values. Values and behavior: Taking a cross cultural perspective*, Springer.
- Stein, J. (2013), *Millennials: The me me me generation*, „Time Magazine”, No. 20.
- Twenge, J.M. (2023), *Generations: The Real Differences Between Gen Z, Millennials, Gen X, Boomers, and Silents—and What They Mean for America's Future*, Simon and Schuster, New York.
- Twenge, J.M., Campbell, S.M., Hoffman, B.J., Lance, C.E. (2010), *Generational differences in work values: Leisure and extrinsic values increasing, social and intrinsic values decreasing*, „Journal of Management”, No. 36(5).
- Wang, H., Kong, M., Shan, W., Vong, S.K. (2010), *The effects of doing part-time jobs on college student academic performance and social life in a Chinese society*, „Journal of Education and Work”, No. 23(1).
- Wiszejko-Wierzbicka, D., Kwiatkowska, A. (2018), *Wchodzenie w dorosłość. Ogólnopolskie badanie młodych Polaków w wieku 18–29 lat*, „Studia Socjologiczne”, nr 2.
- Zawistowska, A. (2023), *Luka płci w edukacji. Wpływ społeczeństwa, ekonomii i kultury na wybory edukacyjne kobiet i mężczyzn*, Wydawnictwo FRSE, https://issuu.com/frse/docs/luka_p_ci_w_educacji-issuu [dostęp: 20.12.2023].
- (www1) https://ec.europa.eu/eurostat/databrowser/view/DEMO_FIND__custom_2557111/bookmark/bar?lang=en&bookmarkId=5b5d48f3-e-548-4a56-82de-686dab7be4ba [dostęp: 20.12.2023].
- (www2) https://ec.europa.eu/eurostat/databrowser/view/DEMO_NIND__custom_684975/bookmark/table?lang=en&bookmarkId=c708cbbf-c5c0-434f-af18-2281ac691d98 [dostęp: 20.12.2023].
- (www3) https://ec.europa.eu/eurostat/databrowser/view/DEMO_FIND__custom_9103174/default/table?lang=en [dostęp: 20.12.2023].
- (www4) https://ec.europa.eu/eurostat/databrowser/view/EDAT_LFSE_18__custom_9071950/default/table?lang=en [dostęp: 20.12.2023].
- (www5) <https://ela.nauka.gov.pl/pl/infographics/graduates?graduationYear=2018&studyField=DZ00&studyLevel=FIRST&institution=> [dostęp: 20.12.2023].
- (www6) <https://sci-hub.se/https://onlinelibrary.wiley.com/doi/epdf/10.1111/ejed.12212> [dostęp: 20.12.2023].
- (www7) <https://ela.nauka.gov.pl/pl/experts/reports/graduates> [dostęp: 20.12.2023].

- (www8) https://ec.europa.eu/eurostat/databrowser/view/lfsa_etgar__custom_8989916/default/table?lang=en [dostęp: 20.12.2023].
- (www9) https://ec.europa.eu/eurostat/databrowser/view/lfsa_etgar__custom_8989916/default/table?lang=en [dostęp: 20.12.2023].
- (www10) https://ec.europa.eu/eurostat/databrowser/view/lfsq_urgan__custom_9263450/default/table?lang=en [dostęp: 20.12.2023].
- (www11) https://ec.europa.eu/eurostat/databrowser/view/lfso_16move4j/default/table?lang=en [dostęp: 20.12.2023].
- (www12) https://ec.europa.eu/eurostat/databrowser/view/lfso_16cmt4j/default/table?lang=en [dostęp: 20.12.2023].
- (www13) <https://stat.gov.pl/statystyki-eksperymentalne/jakosc-zycia/pokolenie-gniazdownikow-w-polsce,6,1.html> [dostęp: 20.12.2023].
- (www14) [https://ec.europa.eu/eurostat/databrowser/view/ilc_lvps08\\$defaultview/default/table?lang=en](https://ec.europa.eu/eurostat/databrowser/view/ilc_lvps08$defaultview/default/table?lang=en) [dostęp: 20.12.2023].
- (www15) https://ec.europa.eu/eurostat/databrowser/view/ilc_lvps09/default/table?lang=en [dostęp: 20.12.2023].
- (www16) <https://rynekpierwotny.pl/wiadomosci-mieszaniowe/wklad-wlasny-fakty-i-mity/9313/> [dostęp: 20.12.2023].
- (www17) <https://centrumanaliz.pkobp.pl/nieruchomosci/puls-nieruchomosci-kto-skorzystal-na-bezpiecznym-kredycie-2> [dostęp: 20.12.2023].

Spis wykresów

SPIS WYKRESÓW

Wykres 1. Średni wiek zawarcia pierwszego małżeństwa oraz urodzenia pierwszego dziecka przez kobietę w Polsce w latach 1995–2020 (w latach)	9
Wykres 2. Odsetek dzieci urodzonych poza związkiem formalnym w Polsce w latach 1990–2021	10
Wykres 3. Osoby w wieku 20–24 lata łączące naukę z pracą zawodową: Polska i średnia UE na przestrzeni lat (w proc.)	11
Wykres 4. Pracujący na czas określony w Polsce według wieku w latach 1999–2022 (w proc.)	13
Wykres 5. Główne powody pracy tymczasowej wśród pracujących poniżej 30 lat w Polsce i w Unii Europejskiej (w proc.)	14
Wykres 6. Stopa bezrobocia w poszczególnych kategoriach wiekowych w Unii Europejskiej w latach 2018–2023 (w proc.)	14
Wykres 7. Stopa bezrobocia w poszczególnych kategoriach wiekowych w Polsce w latach 2007–2023 (w proc.)	15
Wykres 8. Odsetek młodych osób w wieku 20–34 lata, które w 2016 r. nie zmieniły lub nie były chętne do zmiany miejsca zamieszkania ze względu na pracę	16
Wykres 9. Odsetek młodych osób w wieku 20–34 lata, które w 2016 r. nie dojeżdżały lub nie byłyby skłonne dojeżdżać do pracy w jedną stronę dłużej niż jedną godzinę	17
Wykres 10. Majątek netto, aktywa rzeczowe i finansowe według grup wiekowych w 2016 r.	18
Wykres 11. Zadłużenie gospodarstw domowych według wieku respondentów oraz rodzaju zadłużenia w 2016 r.	19
Wykres 12. Odsetek młodych dorosłych mieszkających wraz z rodzicami w podziale na grupy wiekowe	20
Wykres 13. Osoby w wieku 25–34 lata zamieszkujące z rodzicami według statusu na rynku pracy (w proc.)	21
Wykres 14. Zmiana ceny 1 m ² mieszkania, przeciętnego wynagrodzenia oraz dochodu rozporządzalnego osób młodych w latach 2006–2022 (indeks, 2006 = 100)	22
Wykres 15. Cena 1 m ² mieszkania w odniesieniu do dochodu w gospodarstwach domowych osób młodych	23

Polski Instytut Ekonomiczny

Polski Instytut Ekonomiczny to publiczny *think tank* ekonomiczny z historią sięgającą 1928 roku. Jego obszary badawcze to przede wszystkim makroekonomia, energetyka i klimat, handel zagraniczny, foresight gospodarczy, gospodarka cyfrowa i ekonomia behawioralna. Instytut przygotowuje raporty, analizy i rekomendacje dotyczące kluczowych obszarów gospodarki oraz życia społecznego w Polsce, z uwzględnieniem sytuacji międzynarodowej.